

QM75 Quick Measure Afstandsmåler

Brugervejledning



www.trimble.com/spectra



Indledning

Tak fordi du valgte Spectra Precision QM75 fra Trimble-familiens præcisionsprodukter. Denne let anvendelige afstandsmåler giver dig mulighed for at måle afstande hurtigt, præcist og pålideligt.

Læs denne brugervejledning grundigt før du tager Quick Measure i brug. Indholdet inkluderer information om brug, sikkerhed og vedligeholdelse. Inkluderer også FORSIGTIGT og BEMÆRKNINGER for at fremhæve vigtige forhold. FORSIGTIGT indikerer en fare eller usikker fremgangsmåde, der kan resultere i en mindre personskade eller materiel skade. BEMÆRKNING indikerer vigtig information, der skal hjælpe brugeren med at anvende produktet effektivt.

Sørg for at betjeningsinstruktionerne følger med laser afstandsmåleren ved overdragelse til andre personer.

Vi hører gerne, hvis du har bemærkninger og forslag. Kontakt os venligt på følgende adresse:

Trimble Spectra Precision Division

8261 State Route 235

Dayton, Ohio 45424 USA

Telefon: +1 (937) 203-4419

+1 (800) 527-3771

Fax: +1 (937) 482-0030

Internet: www.trimble.com/spectra

- 2 -

Generel betjening

Enkelt afstandsmåling

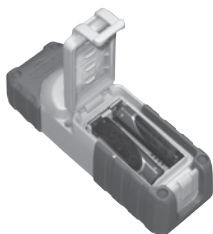
- 1) Tænd for laserstrålen ved at trykke på måleknappen.
- 2) Peg laserprikken på den overflade der skal måles. (Afstanden måles fra bunden af måleren).
- 3) Tryk på måleknappen igen. Måleafstanden vises.
- 4) Tryk på Tænd/Sluk-knappen for at slukke.

Kontinuerlig måling

- 1) Tryk på måleknappen og hold den nede i 2 sekunder for at aktivere kontinuerlig målingstilstand. Måleren bipper under den kontinuerlige målingstilstand, hvis bipperen er tændt.
- 2) Tryk på måleknappen igen for at stoppe kontinuerlig måling. (Det har ingen betydning, om Quick Measure er tændt eller slukket. Den vil altid skifte til kontinuerlig måling). Under kontinuerlig måling bliver afstandene genberegnet og vist ca. 8-15 gange pr. sekund afhængig af måloverfladens refleksionsevne. Når kontinuerlig måling stoppes, vises den sidste gyldige afstandsmåling på resultatlinjen.

Batterier - installation

1. Åbn batterirummet
2. Tag batterierne ud af emballagen og placér dem i måleren. BEMÆRK Vær opmærksom på den positive (+) og negative (-) markering i batterirummet når du installerer batterierne
3. Luk batterirumsdækslet.



Bortskaffelse af batterier – nogle områder har bestemmelser, der vedrører bortskaffelse af batterier. Sørg for at bortskaffe brugte batterier korrekt.

FORSIGTIG: Ved opbevaring af laseren i mere end 30 dage skal batterierne fjernes.

- 5 -

Egenskaber



1. Beskyttende overstøbing
2. LCD-display - med 20-sekunders automatisk slukfunktion
3. Måleknop
4. Tænd/Sluk-knap
5. Målerreference - måling foretages fra bunden af enheden



6. Laserudgang og modtagerlinse



7. Etui med bælestrop
8. 2 x AAA batterier
9. Brugervejledninger

- 3 -

Tænd/Sluk-funktioner

- 1) Quick Measure er designet til at foretage hurtige målinger. Tryk på måleknappen for at tænde måleren og aktivere laseren. Målingen udføres, når der trykkes på måleknappen 2. gang.
- 2) Det er også muligt at bruge tænd/sluk-knappen til at tænde for måleren. I dette tilfælde skal der trykkes på måleknappen én gang for at aktivere laseren og én gang mere for at udføre en måling.

Indstillingsmenu (til ændring af lyd og måleenhed)

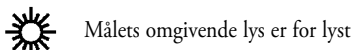
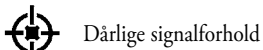
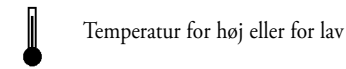
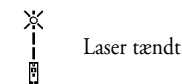
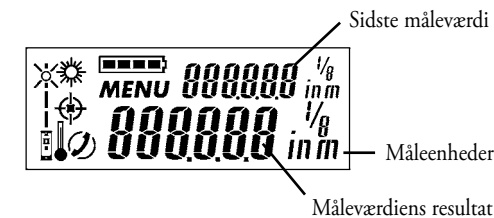
- 1) Med måleren slukket tryk på Tænd/Sluk-knappen og hold den nede i ca. 2 sekunder for at komme til menuen.
- 2) Tryk på måleknappen for at tænde eller slukke bip-signalet.
- 3) Tryk på Tænd/Sluk-knappen for at få adgang til måleenhedernes indstillinger.
- 4) Tryk på måleknappen gentagne gange for at bladre igennem valget af enheder. Tilgængelige måleenheder:

mm	m	in	ft	yd	1/8 ft	1/16 ft	1/8 in	1/16 in
----	---	----	----	----	--------	---------	--------	---------

- 5) For at lukke menuen tryk på Tænd/Sluk-knappen og hold den nede i ca. 2 sekunder. Måleren slukkes og indstillingerne gemmes.

- 7 -

Egenskaber – LCD-detajler



- 4 -

Specifikationer

Måleinterval	0,3 til 70 m (1 til 230 fod)
Nøjagtighed	Typisk ± 1,5 mm (± 1/16 tommer)
Funktioner	Individuel måling og kontinuerlig måling
Skærm	Baggrundsbelyst LCD der viser afstand, drifts- og batteristatus
Automatisk afbrydelse	Laser – 1 minut, produkt 10 minutter
Batteri-levetid	8000 målinger
Driftstemperatur	-10°C til +50°C (14°F til 122°F)
Opbevaringstemperatur	-30°C til +70°C (-22°F til 158°F)
Strømforsyning	2 x AAA 1,5V
Strømgangivelse	LCD 4 segmenter - 100%, 75%, 50%, 25%
Lasersikkerhed	Class II i henhold til EN 60825-1:2007; IEC 60825-1:2007 CFR 21 § 1040 (FDA)
Lasertype/effekt	635nm synligt rødt lys / < 1 mW
Dimensioner	34 x 42 x 125 mm (1,34 x 1,65 x 4,92 tommer)
Vægt	144 g med batterier
Støv- og vandafvisende	IP 55 beskyttelse mod støv og vandstråler IEC 529
Robusthed	Kan klare et fald på 1.5 m (5 fod) mod et hårdt underlag

- 8 -

Generel vedligeholdelse, sikkerhed og opbevaring

Generelle sikkerhedsregler

a) Kontrollér målerens tilstand før brug.

b) Brugeren skal kontrollere målerens præcision efter, at den har været tabt eller har været udsat for andre mekaniske belastninger.

c) Selvom måleren er designet til de hårde betingelser ved brug på en arbejdsplads, skal den, som andre måleinstrumenter, behandles forsigtigt.

Brug ikke prisme eller spejlbagte overflader

Afstande kan måles mod alle stationære mål uden en stærkt reflekterende overflade, f.eks. beton, sten, træ, plastik, papir osv. Brug af prisme eller andre stærkt reflekterende mål kan ikke anbefales og hvis det forsøges, kan det give forkerte resultater.

Kalibreringskontrol

Det anbefales lejlighedsvis at kontrollere målerens kalibrering.

1) Vælg en kendt måleafstand på ca. 1 til 5 meter (3 til 5 fod) som ikke ændrer sig over tid.

2.) Mål afstanden 10 gange. Beregn den gennemsnitlige afvigelse i forhold til den faktiske afstand. Den målte gennemsnitlige afvigelse skal være mindre end den typiske præcisionstolerance på $\pm 1,5$ mm ($\pm 1/16$ tommer)

– 9 –

Lasersikkerhed

Brug af dette produkt af andre personer, end dem som har fået den nødvendige instruktion, kan resultere i, at de bliver udsat for farligt laserlys.

- Fjern ikke advarselsmærkater fra enheden.
- QM75 er et klasse 2M (635 nm) laserprodukt.
- Se aldrig ind i laserstrålen eller peg strålen ind i øjnene på andre.
- Betjen altid enheden på en sådan måde at strålen ikke peger ind i andres øjne.



– 13 –

Rengøring og tørring

1. Blæs støv væk fra linsen.

2. Rør ikke ved linsen med fingrene.

3. Brug kun en ren, blød klud til rengøring. Hvis det er nødvendigt, kan kluden fugtes let med ren alkohol eller lidt vand.

BEMÆRK Brug ikke andre væsker da disse kan ødelægge plastdelene.

Opbevaring

Temperaturgrænserne for opbevaring af dit udstyr skal iagttages, specielt om vinteren og sommeren.

Fjern måleren fra etuiet, hvis den er blevet våd. Måleren, dens etui og tilbehør skal rengøres og tørres (ved maksimum 40°C). Pak først udstyret sammen når det er helt tørt. Efter en lang opbevaringsperiode eller transport skal udstyrets præcision kontrolleres, inden det tages i brug.

Transport

Brug den originale emballage eller emballage af tilsvarende kvalitet til transport eller forsendelse af dit udstyr.

FORSIGTIG

Fjern altid batterierne før forsendelse af måleren.

– 10 –

Garanti

Trimble garanterer, at Quick Measure QM75 er fri for materiale- og fabriktionsfejl i en periode på 3 år. I de første 2 år vil Trimble, en autoriseret forhandler eller et autoriseret servicecenter reparere eller udskifte, efter eget skøn, eventuelle defekte dele eller det defekte produkt, der er blevet anmeldt inden for garantiperioden. Ved tredje år kan der anvendes et behandlingsgebyr. Denne garantiperiode er gældende fra den dato, systemet er leveret til køberen af Trimble eller en autoriseret forhandler eller blev sat i drift af en forhandler som demonstrations- eller udlejningsdel.

Eventuelt tegn på forsømmelse eller unormal anvendelse eller forsøg på at reparere udstyret fra anden side end ved fabriksautoriseret personale eller ved hjælp af Trimble certificerede eller anbefalede dele, vil automatisk gøre garantien ugyldig.

I ovennævnte er indeholdt Trimble's fuldstændige ansvar med hensyn til køb og anvendelse af dette udstyr. Trimble påtager sig intet ansvar for følgetab eller beskadigelse af nogen art.

Denne garanti erstatter alle andre garantier med undtagelse af ovennævnte, inklusiv en underforstået garanti for salgbarhed eller egnethed til et bestemt formål.

Kunden bør sende produkter til nærmeste autoriserede fabrik, forhandler eller servicecenter til garantireparationer, fragt forudbetalt. I lande med underordnede Trimble servicecentre vil de reparerede produkter blive returneret til kunden, fragt forudbetalt.

– 14 –

Fejlsøgning

Fejl	Mulig årsag	Afhjælpning
Enheden kan ikke tændes.	Batterierne er brugt op.	Skift batterierne.
	Batterierne vender forkert.	Placer batterierne korrekt og luk batterirumsdækslet.
	Knappen er defekt.	Kontakt service
Enheden viser ingen afstande.	Der blev ikke trykket på måleknappen.	Tryk på måleknappen.
	Enheden var ikke tændt	Tryk på måleknappen.
	Defekt display.	Kontakt service
Hyppige fejlmeddelelser eller enheden måler ikke.	Målets overflade er for stærkt oplyst af solen.	Mål fra den modsatte retning – sol bagfra.
	Målets overflade er for skinnende.	Foretag målinger mod mindre skinnende overflader.
	Målets overflade er for mørk.	Brug en overflade i en lysere farve.
	Stærkt sollys i retning mod måleren.	Skyggelæg enheden.
Temperaturindikator – symbol i displayet	Temperaturen er for høj (>+50 °C / 122 °F)	Sørg for at enheden bliver afkølet.
	Temperaturen er for lav (<-10 °C / 14 °F)	Sørg for at enheden bliver varmet op.
Dårlige signalforhold – symbol i displayet	Utilstrækkelig reflekteret laserlys.	Iagttag den mindste måleafstand (>200 mm / 8 tommer fra enhedens forreste kant); rengør linsene; foretag målingen mod en anden overflade eller brug en målplade.
Generel hardwarefejl – symbol i displayet	Hardwarefejl	Sluk for enheden og tænd den igen.

– 11 –

Serviceanmodning

Vedrørende service, tilbehør eller reservedele bedes du kontakte ét af vores nedenfor anførte kontorer for at få oplyst din lokale forhandler eller dit autoriserede Trimble servicecenter udenfor USA.

Nord- m& Sydeamerika:

Trimble Construction
Tools Division
8261 State Route 235
Dayton, Ohio 45424
U.S.A.
(888) 527-3771 (Toll Free)
+1-937-203-4419 Phone
+1-937-482-0030 Fax

Europa

Trimble Kaiserslautern GmbH
Am Sportplatz 5
67661 Kaiserslautern
GERMANY
Tel +49-(0)6301-711414
Fax +49-06301-32213

Afrika & Mellemøsten

Trimble Export Middle-East
P.O. Box 17760
Jebel Ali Free Zone, Dubai
UAE
+971-4-881-3005 Phone
+971-4-881-3007 Fax

Asien og Stillehavet:

Trimble Navigation Singapore
PTE Ltd.
80 Marine Parade Road, #22-06
Parkway Parade
Singapore, 449269
+65 6348 2212 Phone
+65 6348 2232 Fax

Kina

Trimble Beijing
Room 2805-07, Tengda Plaza,
No. 168 Xiwai Street
Haidian District
Beijing, China 100044
+86 10 8857 7575 Phone
+86 10 8857 7161 Fax
www.trimble.com.cn

– 12 –

Erklæringer

Vi erklærer, under eneansvar, at dette produkt er i overensstemmelse med følgende direktiver og standarder:

EN 50081-1, EN 61000-6-2, 2004/108/EU.

Betegnelse: Laser afstandsmåler

Type: QM75

Information til vores europæiske kunder

Instruktioner og yderligere information om genbrug findes på: www.trimble.com/environment/summary.html

Genbrug i Europa

Genbrug af Trimble WEEE (Bortskaffelse af Elektrisk og Elektronisk Udstyr), ring: +31 497 53 2430, og spørg efter "WEEE associate" eller skriv til adressen:
Trimble Europe BV
c/o Menlo Worldwide Logistics
Meerheide 45
5521 DZ Eersel, NL



– 15 –